

Checkliste für die Fundamenterstellung Werkzeug & Material

- Spaten
- Schaufel
- Besen
- GGF. Überfahrplatten
- Stampfer (zum Verdichten)
- Wasserwaage
- Schubkarre
- Bohrmaschine mit passendem Aufsatz
- Stift zum Markieren
- Meterstab
- Winkel
- Stichsäge oder Kappsäge
- Schalmaterial
- Beton C 20/25
- Mineralgemisch (für Sauberkeitsschicht)
- Schrauben (für Schalung)

Checkliste für die Montage Elemente

- Bohrhammer
- Steinbohrer 10 mm
- Staubsauger oder Blasebalg
- Markierungsstift
- Hammer (klein oder mittel)
- Ringschlüssel oder Gabelschlüssel mit Drehmoment M10
- Einsetzwerkzeug (Alt. großer Schlitz-Schraubendreher)
- (Strom wenn kein Akku Gerät)
- ggf. Kabeltrommel
- Schutzmaterial
- Glasreiniger
- Reinigungstücher
- Wasserwaage
- Maßband oder Meterstab
- GGF. Unterlegmaterial (Plättchen)
- GGF. Ausgleichsmörtel
- GGF. Überfahrplatten
- GGF. Glassauger
- Alublock mit Befestigungsset
- Glaselement

Montagebox

Alle Werkzeuge, die Sie für die Montage benötigen, in einer Box zusammengestellt. 50,00 € (brutto) Leihgebühr inkl. Retourenlabel 14 Tage Ausleihfrist, ansonsten 500,00 € (brutto) 500,00 € (brutto) bei Kauf/Verlust



Reinigung und Pflege

Die KNUMOX Elemente lassen sich leicht mit einem feuchten Tuch oder für Glas vorgesehenen Microfasertuch, klarem Wasser oder Glasreiniger reinigen. Die Oberkanten sollten öfters von Schmutz und Umwelteinflüssen gereinigt werden. Die Kanten der Elemente müssen im Winter frei von Schnee und Eis gehalten werden. Bitte beachten Sie auch unser Datenblatt zur Pflege auf www.knumox.de

Bei Einbau/Montage beachten

- Behördliche Auflagen, Nachbarschaftsrecht, Arbeitsschutzbestimmungen, Normen und sonstige Auflagen, welche sich bauseits ergeben, sind zu beachten.
- Bringen Sie kein Silikon oder Abdeckungen an, welche nicht seitens KNUMOX schriftlich freigegeben wurden.
- Achten Sie immer auf eine ausreichende Befestigung, einen tragfähigen Untergrund/Fundament, sowie einen ausreichenden Wasserabfluss an den Elementen. Elemente sollten nicht gestoßen werden. Wir weisen auf besondere Vorsicht beim Einbau hin, da die Kanten empfindlich auf Schläge oder Stöße sein können.

Lagerung von KNUMOX Elementen

Die KNUMOX-Elemente sind vor Witterungseinflüssen und großen Temperaturschwankungen, insbesondere vor Sonneneinstrahlung im verpackten Zustand, zu schützen und entsprechend zu lagern. Es ist auf eine sichere Lagerung zu achten. KNUMOX schließt jegliche Haftung bei nicht sachgerechter Durchführung aus. Die Transportgestelle sind nicht kranbar.

Einsatzzwecke

Die Produkte werden in einer Manufaktur, mit einem hohen Anteil an Handarbeit, hergestellt und sind Unikate. Die Einzigartigkeit kann durch die Verwendung von Naturprodukten wie Sand, Wasser und Zusatzstoffe noch verstärkt werden. Das führt zu einer ansprechenden Varianz von Form und Farbe. Die KNUMOX-Elemente wurden für die besondere Belastung im Außenbereich konzipiert. Die Elemente dürfen ausschließlich als freistehende Elemente und nicht als Hangsicherung oder Absturzsicherung verwendet werden. Die Standsicherheit ist den örtlichen Gegebenheiten entsprechend einer geeigneten Fundamentierung anzupassen. Bodenwerte und Lastannahmen sind bauseits zu berücksichtigen. Die KNUMOX GmbH kann lediglich Empfehlungen aussprechen, die von einem Fachmann an die örtlichen Gegebenheiten angepasst werden müssen. Bitte befestigen Sie das System nicht auf Fundamenten, welche bestehen aus: L-Steinen, Mauerscheiben, da diese nicht sicherstellen, dass die Elemente sicher verankert sind.

KNUMOX GmbH
Schillerstraße 75
71277 Rutesheim
Fon +49 7152 30 79 190
info@knumox.de
www.knumox.de

Stand 04/2022 Technische Änderungen vorbehalten. Die Angaben wurden nach bestem Wissen erstellt. Gez. Geschäftsführer Benedikt Schradt

KNUMOX®

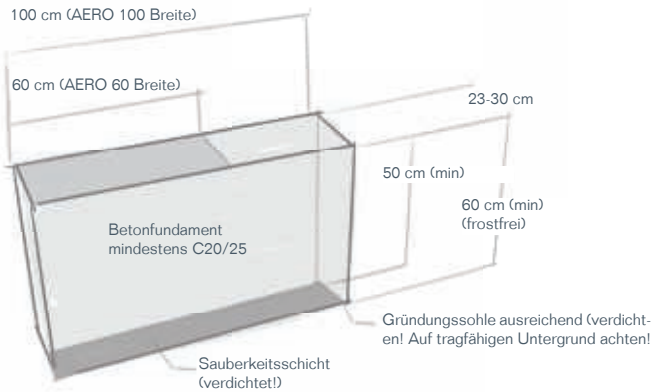


MONTAGEEMPFEHLUNG AUF BAUSEITIGEM BETON- FUNDAMENT DER KNUMOX AERO ELEMENTE

Allgemeine Montageempfehlungen

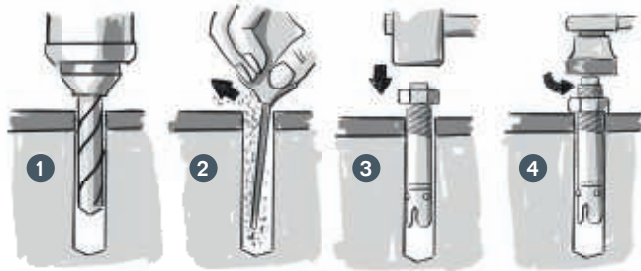
Für die Montage ist es wichtig, dass ein ausreichendes, planebenes und tragfähiges Fundament für die KNUMOX Elemente vorhanden ist. Die Betongüte des Fundamentes muss mindestens C20/25 sein und dieses muss auf einem tragfähigen Untergrund stehen, welcher mit einer ausreichend verdichteten Sauberkeitsschicht ausgeführt wurde.

1. Fundament



Aushub herstellen für das Fundament. Verdichten der Koffersohle und auf ausreichende Drainage achten. Sauberkeitsschicht einbauen, ausreichend verdichten. Schalung herstellen, so dass oben eine planebene Oberfläche des Fundaments entstehen kann. Beton einfüllen, verdichten und planeben abziehen, so dass die Elemente später lotrecht stehen. Beton ausreichend aushärten lassen. Bitte beachten Sie, dass Wasser nicht direkt an den Elementen stehen bleiben kann und immer abläuft. Es muss immer umlaufend eine Fuge verbleiben, so dass etwaiges Wasser ablaufen kann.

2. Montage des KNUMOX ALUBLOCKS



Den Alublock auf dem Betonfundament ausrichten und in der gewünschten Flucht platzieren. Die Löcher im Alublock sind vorgegeben, die Löcher auf dem Betonfundament markieren. Der Alublock, dient hierzu mit den vorgegebenen Löchern als Schablone.

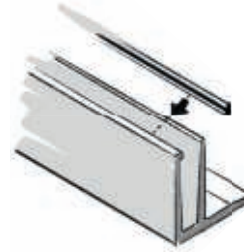
1. Löcher mit einem Bohrer (Steinbohrer für Beton) mit einem Durchmesser von 10 mm, ca. 105 mm tief bohren.
2. Löcher mit einem Industriesauger oder einem Blasebalg ausblasen/absaugen und reinigen. 2.1 Alublock wieder aufsetzen.
3. Fixanker mit einem Hammer einschlagen, so dass oben noch ca. 10-20 mm zum Festschrauben verbleiben.
4. 6-Kantmuttern mit einem Drehmomentschlüssel 25 Nm festziehen. Hinweis, der Alublock muss planeben aufliegen.

3. Einsetzen des KNUMOX Glaselements

Bevor das Glaselement eingesetzt wird, sind folgende Schritte durchzuführen



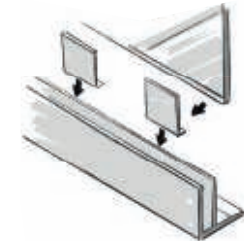
Gummidichtung
(flach fein geriffelt)



5. Gummidichtung (flach fein geriffelt) an der vorgefertigten Nut des Alublocks planeben einsetzen.



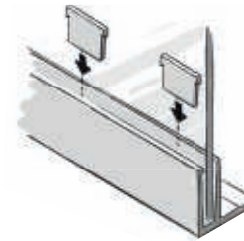
Elementschuh



6. Einsetzen der Elementschuhe im Alublock. Diese gleichmäßig auf der entsprechenden Länge verteilen. Danach das Glaselement vorsichtig in den Alublock (auf die weißen "Schuhe") einsetzen und halten.



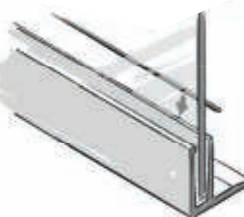
Gegenteil (gelb)



7. Gegenteile (gelb) an gegenüberliegender Seite mit der glatten Seite zum Glas einfallen lassen. Diese dann mit einem Werkzeug (Flacher Schraubenzieher) dem Knumox Einschlagwerkzeug fest eindrücken, so dass das Glaselement einen festen Sitz hat, mindestens so tief, dass später der Gummi darüber passt.

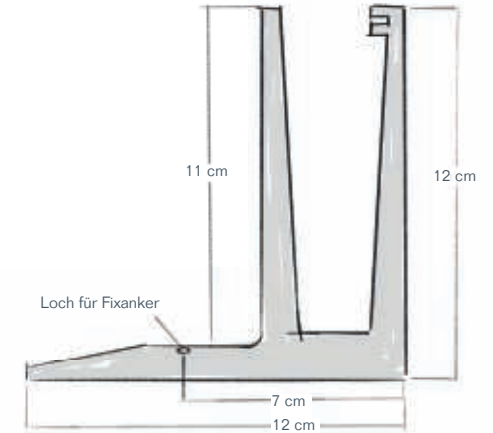


Gummilippe



8. Einsetzen der verbleibenden Gummilippe, diese fest eindrücken.

Maße des Alublocks



Hinweis

Vor Montage ist das Montagematerial und das zu montierende Element auf seine Richtigkeit zu prüfen. Die Tragfähigkeit der Fundamente muss durch den Montagebetrieb vor Versetzen geprüft werden. Bitte nach Montage auf regelmäßige Reinigung der Elemente achten (siehe hierzu das Datenblatt Reinigung)

Montageanleitung

Bei Missachtung der Montageanleitung oder hier aufgezeigten Auszügen, welche zudem als Download auf www.knumox.de zur Verfügung gestellt werden & oder bei Auslieferung des Produktes beigelegt sind, übernimmt der Hersteller, die Firma KNUMOX GmbH, weder Haftung noch Gewährleistung.

Gesetzliche Bestimmungen beachten

Bei der Ausführung von Versetzarbeiten sind Arbeits- und Gesundheitsschutzbestimmungen sowie technische Richtlinien einzuhalten. Die örtlichen Besonderheiten sind immer zu beachten. Ebenfalls sind Grenzabstände, sonstige nachbarschaftsrechtliche Aspekte, behördliche Auflagen wie auch Bestimmungen zu beachten und entsprechend einzuhalten. Im Zweifel oder bei Unklarheiten empfehlen wir das hinzuziehen eines Fachmanns, oder Fachplaner. Bitte beachten Sie ebenfalls beim Entladen die geltenden Arbeitsschutz-Bedingungen und entsprechenden Vorgaben.

Montagevideo Alublock auf Betonfundament

Über diesen QR-Code kannst du dir alle Schritte der Aufbauanleitung für die Befestigung des Alublocks auf einem Betonfundament und das Einsetzen des KNUMOX Glaselementes im Video ansehen.

